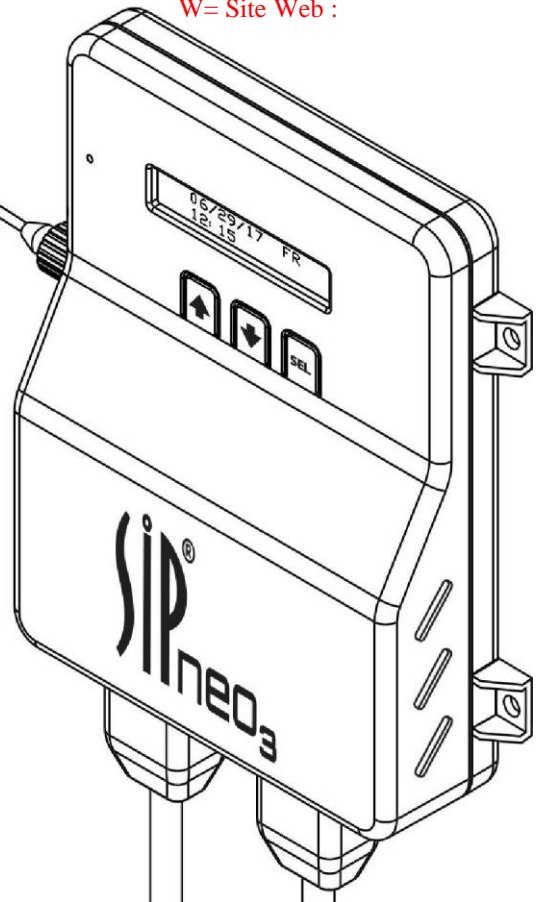


CEDAR HOUSE, GRANGE FARM, LONG LANE
SHAW, NEWBURY, RG14 2TF

T: +44 (0) 1635 202489
E: enquiries@aafirst.co.uk
W: www.aafirst.co.uk

AA FIRST
FONTAINES À EAU ET
CHAUFFE-EAU
W= Site Web :



GUIDE TO INSTALLATION,

GUIDE D'INSTALLATION, DE PROGRAMMATION ET D'UTILISATION VERSION FRANÇAISE

COPYRIGHT® 2017 SIP TECHNOLOGIES, LLC. TOUS DROITS RÉSERVÉS. SIP ET LE LOGO SIP SONT DES MARQUES DÉPOSÉES DE SIP TECHNOLOGIES, LLC, IMMATRICULÉE AUX ÉTATS-UNIS ET DANS D'AUTRES PAYS.



TABLE DES MATIÈRES

Informations importantes.....	
Mesures de sécurité.....	
Schéma des composants de Neo3.....	
Étapes d'installation.....	
Programmation du système.....	
Instructions de programmation du générateur.....	
Dépannage.....	
Garantie limitée.....	

- Veuillez noter que tous les schémas, toutes les images, les couleurs et les dimensions sont approximatifs à des fins illustratives uniquement et peuvent ne pas ressembler exactement au produit fini.

INFORMATIONS IMPORTANTES

- SIP NEO₃ est fabriqué pour fonctionner avec différentes prises, différentes fiches et différents voltages. Veuillez utiliser les câbles d'alimentation adaptés.
- L'installation doit être effectuée par un technicien formé ou un professionnel expérimenté.
- Inspectez le carton d'emballage et le SIP NEO₃ pour vérifier qu'il n'y a pas eu de manipulations brutales ni de dommages dissimulés. Si le contenu semble endommagé, veuillez vous adresser au chauffeur ou contacter le transporteur afin d'obtenir et de remplir un formulaire de réclamation en cas de dommage. Veuillez notifier immédiatement l'expéditeur.
- Sortez les composants du carton d'emballage. Vérifiez qu'il ne manque aucun élément ou matériel d'installation.
- Effectuez une inspection complète du système SIP NEO₃ afin de vous assurer que :
 - a) le système ne présente aucun dommage physique
 - b) tous les accessoires sont présents
- Destiné à une utilisation en extérieur uniquement, sur des distributeurs d'eau
- Utilisez le système sur une alimentation en eau potable FROIDE
- Distributeur, distributeur d'eau ou compresseur font référence à des fontaines à eau avec et sans bonbonnes.

Avant d'installer et d'utiliser le système, veuillez lire les spécifications, les mises en garde et précautions du Guide d'installation.

MESURES DE SÉCURITÉ

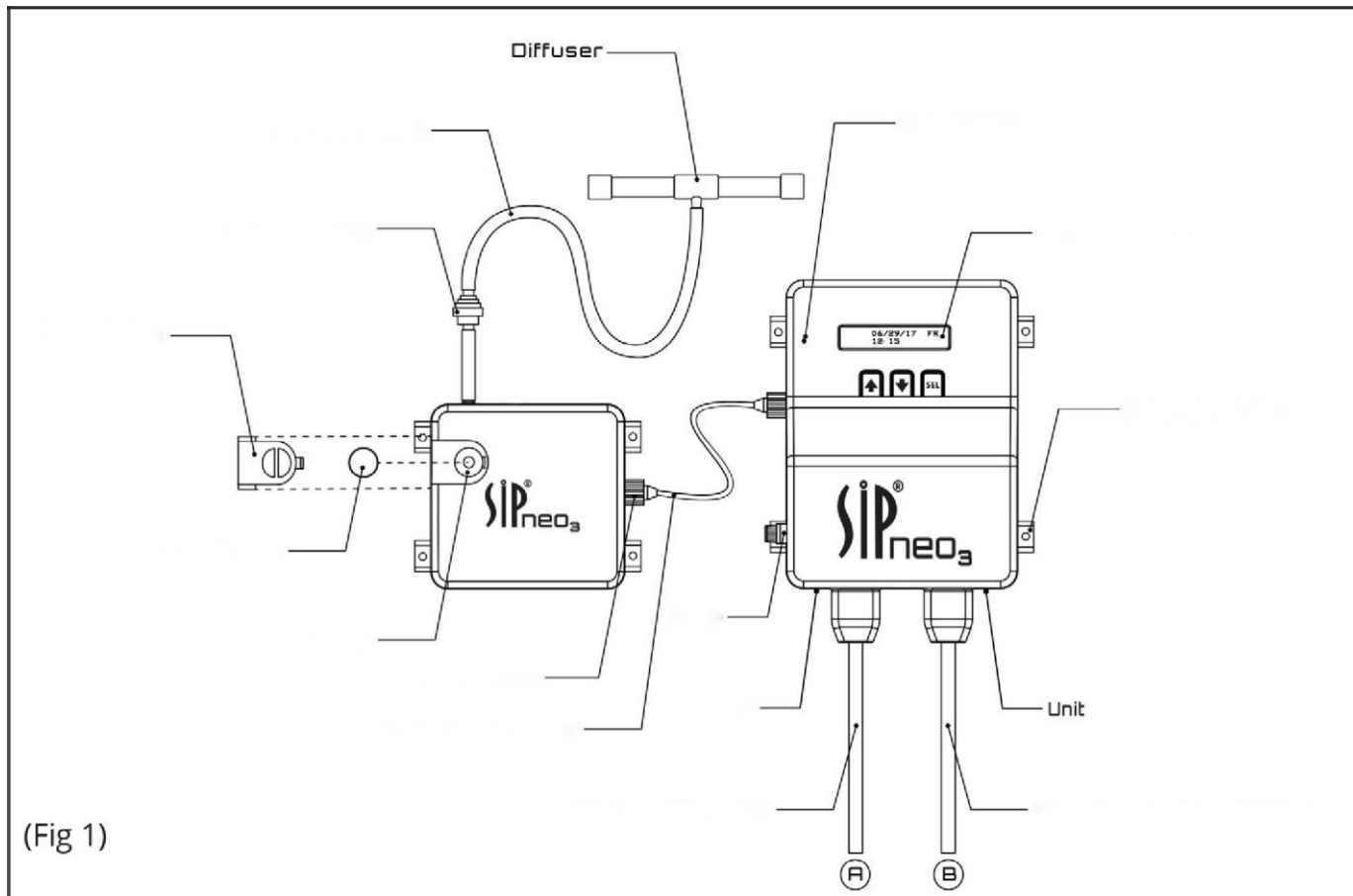
AVERTISSEMENT – Pour éviter tout risque de blessure, des mesures de sécurité de base doivent être respectées, notamment les suivantes : lire toutes les instructions, les spécifications, les précautions à prendre et les avertissements avant d'installer et d'utiliser le SIP NE0₃. Connaître les informations spécifiques concernant l'installation et l'utilisation. Le non-respect de ces consignes pourrait causer de graves blessures et éventuellement des dommages matériels.

DANGER – Pour éviter tout choc électrique possible, débranchez le distributeur avant d'installer le SIP NE0₃. Tous les câbles d'alimentation et toutes les prises doivent être conformes aux normes nationales de sécurité. Le câble d'alimentation doit être branché dans une prise électrique murale. NE le branchez PAS dans une rallonge électrique. Lors de l'installation et de l'entretien du distributeur d'eau, NE vous tenez PAS sur un sol humide. Installez le clapet anti-retour sur un tuyau de silicone avant le distributeur, afin d'éviter que l'eau du réservoir ne circule en sens inverse et n'endommage le générateur d'ozone.

SCHÉMA DES COMPOSANTS DU NE03

BRANCHEMENT DES CÂBLES D'ALIMENTATION (FIG 1)

Branchez le câble d'alimentation principale dans la prise de courant « POWER » (en bas du dispositif de commande, à gauche). Branchez le petit cordon d'alimentation (câble du convertisseur) dans la prise de courant de « L'UNITÉ » (en bas du dispositif de commande, à droite). Branchez le câble d'alimentation du distributeur d'eau à l'extrémité opposée du petit cordon d'alimentation (câble du convertisseur).



(Fig 1)

Important : tous les mécanismes à flotteur ne sont pas identiques et l'emplacement optimal de la tige peut varier en fonction du modèle utilisé.

Diffuser	Diffuseur
Silicone tube	Tube en silicone
Check valve	Clapet anti-retour
Filter hatch	Trappe du filtre
Air filter disc	Disque du filtre à air
Cable lock	Câble de verrouillage
12 volt connector cable	Câble de connexion de 12 volts
Fuse	Fusible
Power	Alimentation
Power supply cord	Câble d'alimentation électrique
Power cord to dispenser	Câble d'alimentation au distributeur
Unit	Unité
Mounting tab	Patte de montage
Display screen	Écran d'affichage
Indicator light	Voyant lumineux

VOYANTS LUMINEUX SUR LES DISPOSITIFS DE COMMANDE

- Les voyants lumineux permettent de signaler l'état du système lorsque le SIP NE0₃ est en marche.
- Le voyant rouge correspond à l'indicateur d'ozone et il s'allume quand l'O₃ est utilisé. Lorsque le voyant rouge est allumé, cela signifie que l'assainissement est en cours. Il ne faut ni distribuer ni boire de l'eau lorsque le voyant lumineux rouge est allumé.
- Le voyant jaune correspond à l'indicateur d'air et il s'allume quand le compresseur d'air fonctionne.
- Le voyant vert indique que le traitement à l'O₃ a été correctement effectué et que le distributeur fonctionne à nouveau. Le voyant vert est également un témoin d'alimentation : il est allumé quand l'appareil est en marche et il est éteint quand l'appareil n'est plus sous tension.

ÉTAPES D'INSTALLATION

COMMENT INSTALLER LE SYSTÈME AUTOMATIQUE D'ASSAINISSEMENT À L'OZONE SIP NEO₃.

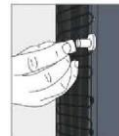
Le SIP NEO₃ est conçu pour une utilisation avec toutes les marques de fontaines à eau, sur les distributeurs à bonbonne ou au point d'utilisation alimentés par un réservoir (sans bonbonne). Le système peut être installé à l'intérieur de la fontaine ou derrière celle-ci, à l'aide de colliers de serrage.

ÉTAPES D'INSTALLATION DU SIP NEO₃ SUR LES FONTAINES À EAU À BONBONNES OU AU POINT D'UTILISATION

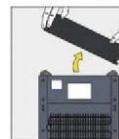
1. Éteignez l'appareil (**Image 1**) *
2. Fermez l'alimentation principale de la fontaine au point d'utilisation ou ôtez les bonbonnes de la fontaine à eau*
3. Videz l'eau du réservoir d'eau à l'aide du tuyau de vidange ou le robinet de vidange (**Image 2**) *
4. Retirez le panneau supérieur de la fontaine à eau (**Image 3**) *
5. Retirez le couvercle du réservoir d'eau et le déflecteur à l'intérieur du réservoir. (**Image 4**)
6. Retirez l'isolation entourant le réservoir d'eau (**Image 5**)
7. Utilisez une mèche de 8 mm (5/16") ou utilisez un poinçon pour percer un trou dans le réservoir métallique au-dessus du niveau de l'eau, mais au-dessous du joint du couvercle du réservoir (**Image 6**)
8. Remettez le matériau isolant en place et faites un trou dedans pour pouvoir l'aligner avec le trou du réservoir d'eau (**Image 7**)
9. Poussez le tuyau souple de 6,5 mm (1/4") à travers le trou sur le côté du réservoir et connectez l'extrémité au diffuseur. (**Images 8 et 9**)
10. Amenez le tuyau souple (tige de descente) le long de la paroi du réservoir jusqu'à ce que le diffuseur repose au fond du réservoir.
11. Remettez le déflecteur en place. Il se peut que vous deviez découper une petite rainure dans le haut du déflecteur pour loger le tuyau souple.
12. Utilisez un œillet d'étanchéité sur le tuyau souple de 6,5 mm (1/4") afin que celui-ci soit bien ajusté dans le trou du réservoir.
13. Remettez en place le panneau supérieur de la fontaine à eau.
14. Raccordez l'autre extrémité du tuyau souple de 6,5 mm (1/4") au clapet anti-retour du SIP NEO₃ (**Image 10**)
15. Raccordez les deux boîtiers SIP NEO₃ avec le câble de connexion 12 volts inclus (**Image 11**)
16. Raccordez l'alimentation secteur au SIP NEO₃ et ensuite à la fontaine.
17. Fixez le SIP NEO₃ au panneau, au condensateur ou à la paroi arrière afin que l'écran d'affichage soit facilement accessible/visible.
18. Réinstallez l'alimentation en eau de l'appareil.



(Image 1)



(Image 2)



(Image 3)



(Image 4)



(Image 5)



(Image 6)



(Image 7)



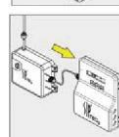
(Image 8)



(Image 9)



(Image 10)



(Image 11)

19. Vous devez maintenant vous assurer que le programmeur SIP NEO3 contrôle le cycle d'assainissement. De plus, si vous avez utilisé le mode Veille d'économie d'énergie, vous devez vous assurer que le mode Veille fonctionne correctement.

*Veuillez noter que les étapes 1 à 4 ne s'appliquent que pour la nouvelle version de SIP lorsque la fontaine a déjà été utilisée.

PROGRAMMATION DU SYSTÈME

L'écran d'affichage du SIP NE0₃

L'écran est un rétro éclairage LCD qui affiche clairement les données, pendant la programmation et à l'arrêt, allumé ou éteint et pendant la durée programmée du générateur d'ozone, de la pompe à air et du compresseur du distributeur d'eau. En fonctionnement normal, cet écran affiche la date, le jour de la semaine et l'heure en utilisant le mode horloge de 24 heures.

Les boutons de fonction

En dessous de l'écran d'affichage LCD se trouvent trois boutons. Ils sont utilisés pour :

- Flèches vers le haut et vers le bas. Appuyez simultanément pour accéder à la programmation.
- Flèche vers le haut. Permet de passer d'un cycle à l'autre et de changer les entrées.
- SEL. Permet de changer et de sauvegarder une entrée et de passer à l'entrée suivante.

Votre système SIP NE0₃ a été programmé en usine. Il suffit de régler l'heure locale, la date et le jour de la semaine pour que la configuration de votre SIP NE0₃ soit terminée. Veuillez suivre les instructions pour effectuer ces réglages.

Réglage des fonctions

Les symboles suivants utilisés sur l'écran LCD du SIP NE0₃ indiquent :

O ₃	-	générateur d'ozone
AP	-	pompe à air
CMP	-	Compresseur du distributeur

Lorsque O₃ s'affiche, cela signifie que vous programmez le fonctionnement de l'ozone. De même, les symboles AP et CMP indiquent que vous programmez le fonctionnement de ces fonctions. **Il est recommandé de n'exécuter le programme O3 que pendant une durée plus de 5 minutes.**

Lorsqu'O₃ est programmé, la pompe à air est automatiquement programmée pour démarrer en même temps. Il reste allumé pendant 10 minutes après l'arrêt d'O₃. Cela permet à l'ozone de se dissiper et de ne laisser aucun résidu d'ozone dans le réservoir après la fin du programme. L'option O3 peut être programmée pour s'activer deux fois par jour. Celles-ci sont indiquées par O3 1 et O3 2 sur l'écran LCD. L'écran du compresseur vous permet de contrôler le distributeur d'eau. Par conséquent, la fontaine peut être éteinte pendant les périodes d'inactivité afin d'économiser de l'énergie. De plus, la pompe à air peut être programmée pour se mettre en marche à deux moments différents. Cependant, nous recommandons que cette fonction ne soit pas utilisée dans les fontaines d'eau.

Comment accéder au mode de programmation

Appuyez simultanément sur les flèches vers le HAUT et vers le BAS et maintenez-les enfoncées pour déverrouiller l'appareil et permettre la programmation. Appuyez sur la touche vers le HAUT pour faire défiler les cinq champs.

- Utilisez la touche SEL pour modifier les fonctions sélectionnées.
- Programme O₃ (générateur d'ozone) /pompe à air et durée du cycle. En mode de programmation, appuyez sur SEL pour accéder à l'écran de programmation de l'O₃.
- Programmation de la pompe à air (AP) et durée du cycle.
- Programmation du compresseur (CMP) et durée du cycle.

L'écran du compresseur possède cinq champs programmables :

- Jour de démarrage
- Jour de fin
- Démarrer tous les jours à l'heure
- S'arrêter tous les jours à l'heure
- Toujours en marche

Ces champs utilisent les mêmes méthodes de programmation : la touche vers le HAUT permet d'augmenter la valeur et la touche SEL permet d'accepter la valeur.

Instruction de programmation du générateur

O3, AP, CMP et comment régler la date, le jour et l'heure locale

En fonctionnement normal, la date et l'heure sont affichées.

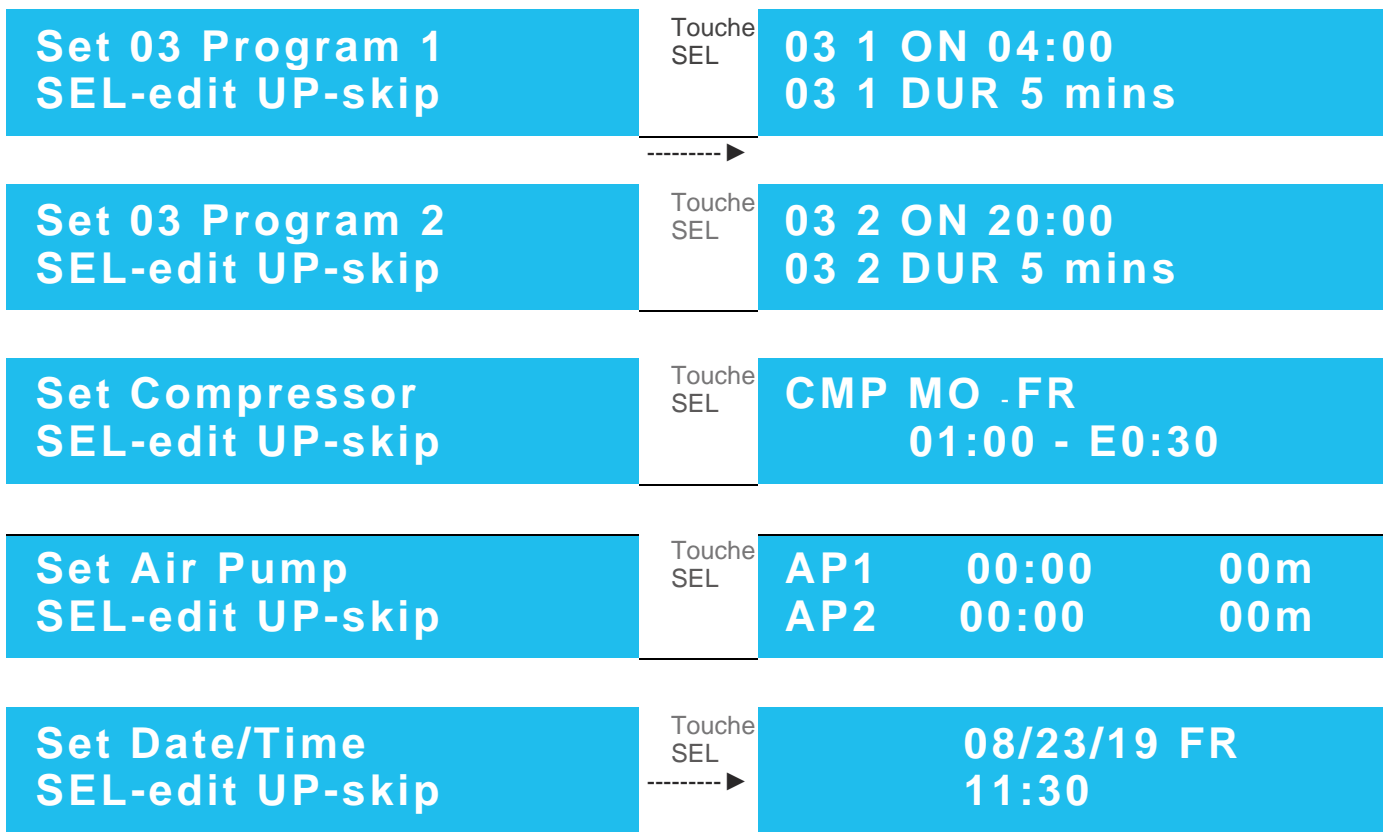
IMPORTANT : La date est au format américain MM/JJ/AA

08/23/19
FR 11:30

Pour accéder au mode de programmation de l'appareil, appuyez simultanément sur les touches vers le HAUT et vers le BAS pendant environ 3 secondes. L'écran suivant s'affiche.

Edit/View mode
Press UP key

Une fois en mode de programmation de l'appareil, appuyez sur la flèche vers le HAUT pour passer d'un écran à l'autre. Il y a 5 écrans de programmation. Chacun peut être sélectionné en appuyant sur SEL.
Sélection du programme (touche vers le HAUT) Mode de changement



Une fois en mode de changement, un curseur clignotant apparaît à la première entrée de cet écran (utilisez la procédure définie précédemment)

DÉPANNAGE

- **L'alimentation électrique du distributeur ne fonctionne pas.**
 - Vérifiez que le câble d'alimentation électrique est branché à la prise électrique murale.
 - Vérifiez que le câble d'alimentation électrique est branché à la prise électrique à trois broches, sur le côté inférieur du dispositif de commande du système.
 - Vérifiez que le câble d'alimentation électrique du distributeur est branché à l'extrémité femelle du câble du convertisseur.
 - Si aucun voyant lumineux et/ou écran n'est allumé, vérifiez et remplacez le fusible de 10 ampères. Il se trouve sur le côté gauche du dispositif de commande du système.
- **La production d'O3 s'est arrêtée ou est trop faible.**
 - Vérifiez les branchements de tous les câbles, afin de vous assurer que ceux-ci sont correctement branchés.
 - Vérifiez la programmation, afin de vous assurer que le réglage de l'ozone est correct.
 - Vérifiez et remplacez le disque filtrant.
 - Vérifiez qu'un clapet anti-retour se trouve sur le tube de silicone après le dispositif de génération d'ozone.
 - Vérifiez et/ou remplacez le diffuseur.

Avertissement : assurez-vous de débrancher le câble d'alimentation principale de la prise électrique murale avant d'accéder aux circuits imprimés et aux fusibles.



ENTRETIEN ANNUEL

- Vérifiez et remplacez le disque filtrant.
- Vérifiez et remplacez le clapet anti-retour, s'il paraît endommagé.
- Vérifiez et remplacez le diffuseur, s'il paraît endommagé.

GARANTIE LIMITÉE

SIP NEO₃ EST GARANTI CONTRE TOUS DÉFAUTS DE MATÉRIAUX ET DE FABRICATION DANS DES CONDITIONS NORMALES D'UTILISATION ET DE FONCTIONNEMENT, PENDANT UNE DURÉE D'UN AN À PARTIR DE LA DATE D'ACHAT INITIALE (« PÉRIODE DE GARANTIE »).

SI UN DÉFAUT SURVIENT ET QU'UNE RÉCLAMATION VALIDE EST REÇUE PENDANT LA PÉRIODE DE LA GARANTIE, À LA DISCRÉTION DU FABRICANT, L'UNE DES MESURES SUIVANTES SERA MISE EN ŒUVRE : 1) RÉPARATION SANS FRAIS EN UTILISANT DES PIÈCES DE RECHANGE NEUVES OU RECONDITIONNÉES, 2) ÉCHANGE CONTRE UN PRODUIT NEUF OU QUI A ÉTÉ FABRIQUÉ À PARTIR DE PIÈCES NEUVES OU DE PIÈCES DÉTACHÉES RECONDITIONNÉES UTILISABLES ET QUI FONCTIONNENT AUSSI BIEN QUE LE PRODUIT ORIGINAL, 3) CRÉDIT ACCORDÉ POUR LE PRODUIT DÉFECTUEUX, OU 4) PIÈCES DE RECHANGE ENVOYÉES À L'ACHETEUR POUR RÉPARER LE PRODUIT.

LES PRODUITS DE REMPLACEMENT/PIÈCES DÉTACHÉES SONT GARANTIS CONTRE TOUS DÉFAUTS DE MATÉRIAUX ET DE FABRICATION, À PARTIR DE LA DATE DU REMPLACEMENT OU DE LA RÉPARATION, PENDANT 30 JOURS OU POUR LA DURÉE RESTANTE DE LA GARANTIE DU PRODUIT ORIGINAL, LA PLUS LONGUE DURÉE DE GARANTIE ÉTANT RETENUE. LORSQU'UN PRODUIT OU UNE PIÈCE DÉTACHÉE SONT ÉCHANGÉS, TOUT ARTICLE DE REMPLACEMENT DEVIENT LA PROPRIÉTÉ DE L'ACHETEUR ET L'ARTICLE REMPLACÉ DEVIENT PROPRIÉTÉ DU FABRICANT.

EXCLUSIONS ET LIMITATIONS – LA GARANTIE LIMITÉE S'APPLIQUE POUR TOUS LES PRODUITS FABRIQUÉS PAR OU POUR SIP QUI PEUVENT ÊTRE IDENTIFIÉS PAR LA MARQUE DÉPOSÉE, LE NOM COMMERCIAL OU LE LOGO « SIP », APPOSÉS SUR EUX. CETTE GARANTIE LIMITÉE NE S'APPLIQUE PAS AUX PRODUITS NON-SIP.

CETTE GARANTIE NE S'APPLIQUE PAS EN CAS : (A) DE DOMMAGE CAUSÉ PAR UN ACCIDENT, UN ABUS, UNE MAUVAISE UTILISATION OU UNE MAUVAISE APPLICATION ; (B) DE DOMMAGE CAUSÉ PAR UNE INSTALLATION NON CONFORME AU MANUEL D'INSTALLATION SIP ; (C) D'UN PRODUIT OU D'UNE PIÈCE DÉTACHÉE QUI A ÉTÉ MODIFIÉE SANS L'AUTORISATION ÉCRITE DE SIP ; OU (D) SI TOUT NUMÉRO DE SÉRIE DE SIP A ÉTÉ ENLEVÉ OU DÉTÉRIORÉ.

DANS LES LIMITES PERMISES PAR LA LOI, LA PRÉSENTE GARANTIE ET LES RECOURS MENTIONNÉS CI-DESSUS SONT EXCLUSIFS ET REMPLACENT TOUTES AUTRES GARANTIES, TOUS AUTRES RECOURS ET CONDITIONS, QU'ILS SOIENT ORAUX OU ÉCRITS, EXPLICITES, IMPLICITES OU LÉGALES. SIP DÉCLINE EXPRESSÉMENT TOUTE GARANTIE IMPLICITE, Y COMPRIS ET SANS LIMITATION, TOUTE GARANTIE DE VALEUR MARCHANDE, DE NON-VIOLATION DES DROITS DE PROPRIÉTÉ INTELLECTUELLE D'UN TIERS ET D'ADÉQUATION À UN USAGE PARTICULIER. SI SIP NE PEUT PAS LÉGALEMENT DÉCLINER OU EXCLURE LES GARANTIES IMPLICITES EN VERTU DE LA LOI APPLICABLE, ALORS, DANS LA MESURE DU POSSIBLE, TOUTE RÉCLAMATION DANS LE CADRE DE TELLES GARANTIES IMPLICITES EXPIRERA À LA FIN DE LA PÉRIODE DE GARANTIE, EXCEPTÉ CONCERNANT LA GARANTIE FOURNIE AUX PRÉSENTES, LE PRODUIT EST FOURNI « TEL QUEL ». AUCUN REVENDEUR OU AGENT DE SIP N'EST AUTORISÉ À PROCÉDER À DES MODIFICATIONS, EXTENSIONS OU AJOUTS À CETTE GARANTIE SANS LE CONSENTEMENT ÉCRIT EXPRESS DE SIP.

DANS LES LIMITES AUTORISÉES PAR LA LOI, SIP N'EST PAS RESPONSABLE DES DOMMAGES DIRECTS, INDIRECTS, SPÉCIAUX, ACCESSOIRES OU CONSÉCUTIFS (Y COMPRIS, MAIS SANS S'Y LIMITER, LA PERTE DE JOUISSANCE OU DE BÉNÉFICES) RÉSULTANT D'UNE VIOLATION DE LA GARANTIE OU D'UNE CONDITION, OU EN VERTU DE TOUTE AUTRE THÉORIE JURIDIQUE. LE RECOURS EXCLUSIF DE L'ACHETEUR ET L'ENTIÈRE RESPONSABILITÉ DE SIP À L'ÉGARD DE TOUTE RÉCLAMATION, QU'IL S'AGISSE D'UN DÉLIT, D'UN CONTRAT, D'UNE GARANTIE OU AUTRE, SERA LIMITÉ AU MONTANT PAYÉ POUR L'ACHAT DU PRODUIT D'OÙ PROVIENT LA RÉCLAMATION ET EN AUCUN CAS SIP NE SERA RESPONSABLE DE L'INDEMNISATION DE L'ACHETEUR EN RAISON DE TOUTE RÉCLAMATION FORMULÉE CONTRE L'ACHETEUR OU POUR TOUT AUTRE DOMMAGE, DIRECT OU INDIRECT, QUEL QU'IL SOIT.

C. (C) 2017 SIP TECHNOLOGIES, LLC. TOUS DROITS RÉSERVÉS. SIP ET LE LOGO SIP SONT DES MARQUES DÉPOSÉES DE SIP TECHNOLOGIES, LLC, IMMATRICULÉE AUX ÉTATS-UNIS ET DANS D'AUTRES PAYS.